

**Мастер-класс:  
«Бумажная архитектура.»  
По материалам УМК  
«Изобразительное искусство»  
издательства «Просвещение»**



# На уроках изобразительного искусства мы узнаём как строили крепости в Европе и России



рса истории тебе известно, что жения Западной Европы времён ются от русской крепостной ар- и потребность в постоянной са- феодалов-рыцарей, свойственные ти на строительство замков. Слово с немецкого означает «всадник». нные набеги и сражения наложили облик средневекового замка (жи- рхитектуру средневекового города.



Замки Франции. XII—XIII вв.: 1. Анже. Стены и башни крепости. 2. Крепость Бонари. 3. Нант. Замок герцогов Бретонских

УЗНАЙ больше об архитектуре Западной Европы. В X в. поначалу в ней строили замки в виде огромных деревянных башен (донжонов) со входом на уровне второго этажа, куда проникали с помощью лестницы или лёгкого убирающегося моста. Возводились замки на возвышенности, насыпном холме или каменном откосе и укреплялись со всех сторон стенами. Эти деревянные укрепления, как и деревянные кремли на Руси, не дошли до нашего времени.

В XI—XII вв. каменные замки появились на территории от Испании до Польши, включая Великобританию



1



2



3



4



5

Древнерусские каменные крепости: 1. Псков. Кремль. Вид со стороны реки Великой. XIV—XVII вв. 2. Соловецкий монастырь. XVI в. 3. Ростов Великий. Кремль. XVII в. 4. Рязань. Кремль. 5. Троице-Сергиева лавра. XVI—XVII вв.



Великий Новгород. Кремль. XV—XVII вв.



Зарайск. Кремль. XVII в.



Нижний Новгород. Кремль. XVII в.

1. ....
2. ....
3. ....



Псков. Кремль. XVI—XVII вв.



Коломна. Кремль. XVII в.



Тобольск. Кремль. XVII в.

1. ....
2. ....
3. ....

Прочитай в словаре (У., с. 225—226 «кремль» и «крепость» и соотнеси данные пропорции и передай её архитектурные графические материалы по выбору.





# Учимся создавать макеты современных зданий из бумаги

А.С. Петровский  
Г.Е. Лукин  
ИЗОБРАЗИТЕЛЬНОЕ  
ИСКУССТВО

## Дизайн и архитектура в жизни человека

# 7

**Изображения к объёмному макету**

...ть  
...утолщина,  
...леком зад-  
...к или парад-  
...жки бумаги,  
...и объёмным  
...плаката или  
...знакомится  
...м, а теперь  
...ствительно  
...данию про-  
...тов, в кото-  
...ром поле,  
...и — столбы  
...и на кубик.

Чертёж — это перевод обычно трёхмерного мира на язык плоскостной графики. Но плоскостное изображение, в свою очередь, может быть переведено в трёхмерное.

Чертёж — это перевод обычно трёхмерного мира на язык плоскостной графики. Но плоскостное изображение, в свою очередь, может быть переведено в трёхмерное.

...другой скажет — маленький. Почему такой размер, не выбрано, с чем соотносить этот объём. Двухэтажный дом большой или нет? В сравнении с небоскрёбом — крошка, а для малыша, который стоит рядом с ним и смотрит снизу вверх, — громадина.

Первое и главное мерило всему в архитектуре и дизайне — человек.

Композиционные устройства, которые мы делали на плоскости, можно рассматривать как чертёж для создания макетов самых разных вещей и зданий.

Только спроективав, можно судить о величине реального объёма.

Архитектурный чертёж (слева) и архитектурный макет (вверху)

Часть вторая **49**

## 2 В МИРЕ ВЕЩЕЙ И ЗДАНИЙ

### Объект и пространство

Теперь мы с вами переходим от графического плоскостного дизайна к трёхмерному проектированию окружающей среды. Больше места в наших упражнениях займёт эскизное архитектурное моделирование, в котором по-прежнему основное внимание будет уделяться композиции, теперь уже трёхмерной. Начнём с самого простого — с прямоугольников.

Если на чертеже (виде сверху) домик выйдет вот таким (см. справа), то в объёме и пространстве он может оказаться самой разнообразной конструкцией.

Вот произвольно расположенный прямоугольник.

Это его проекция в трёхмерное пространство, один из многих вариантов.

1. Нарисуй и выкрой в фотоаппарат второй «домик», соразмерный пространству. Второй «домик» должен быть разновелик с первым и составлять с ним интересную композицию.

2. Так же добиваясь соразмерности помещаемся «домиком» в пространство, нарисуй и выкрой ещё два разновеликих «домика» (желательно освещённых с той же стороны). «Домик» могут нависать друг над другом, загорать друг друга. Постарайся, чтобы у всей композиции получился интересный силуэт.

Каченно, полезнее и интереснее выпол-  
нить эти задания в объёме, но рисунок  
(как эскиз будущего макета) также бывает  
необходим.

Можно нарисовать здания на пунктирных местах карандашом и перенести, но так, чтобы они не закрывали друг друга окончательно. Также можно сделать макет в объёме, сфотографировать и напечатать снимок.

Создай эти здания в объёме (лучше работать с плотной белой бумагой). Чтобы приклеить домик к плоскости, следует намазать клеем («Момент-кристалл» по торцевым краям, приложить его на плоскости и прижать клеем.

Если зако-  
му, то вер-  
но лучше д-  
марти, а в  
последнюю  
мазан тор-  
цы.

Г.Е. Лукин, А.С. Петровский  
ИЗОБРАЗИТЕЛЬНОЕ  
ИСКУССТВО

Твоя мастерская  
Рабочая тетрадь

# 7

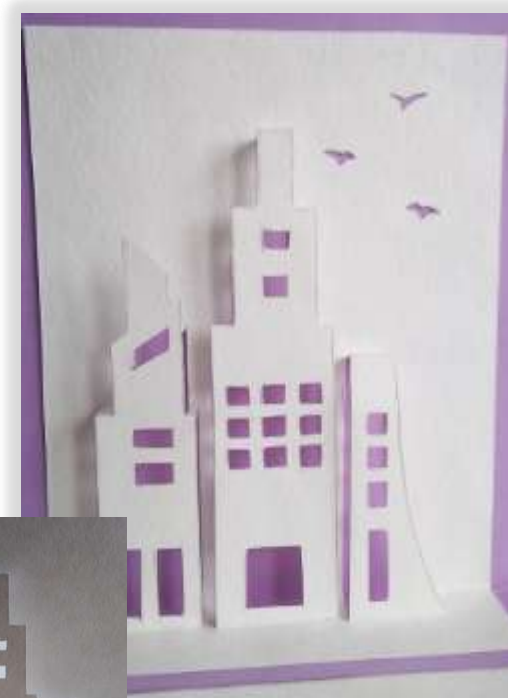
# Давай создадим бумажную архитектуру в технике киригами

Основоположником киригами считается японский архитектор Масахиро Чатани

Ветряная мельница

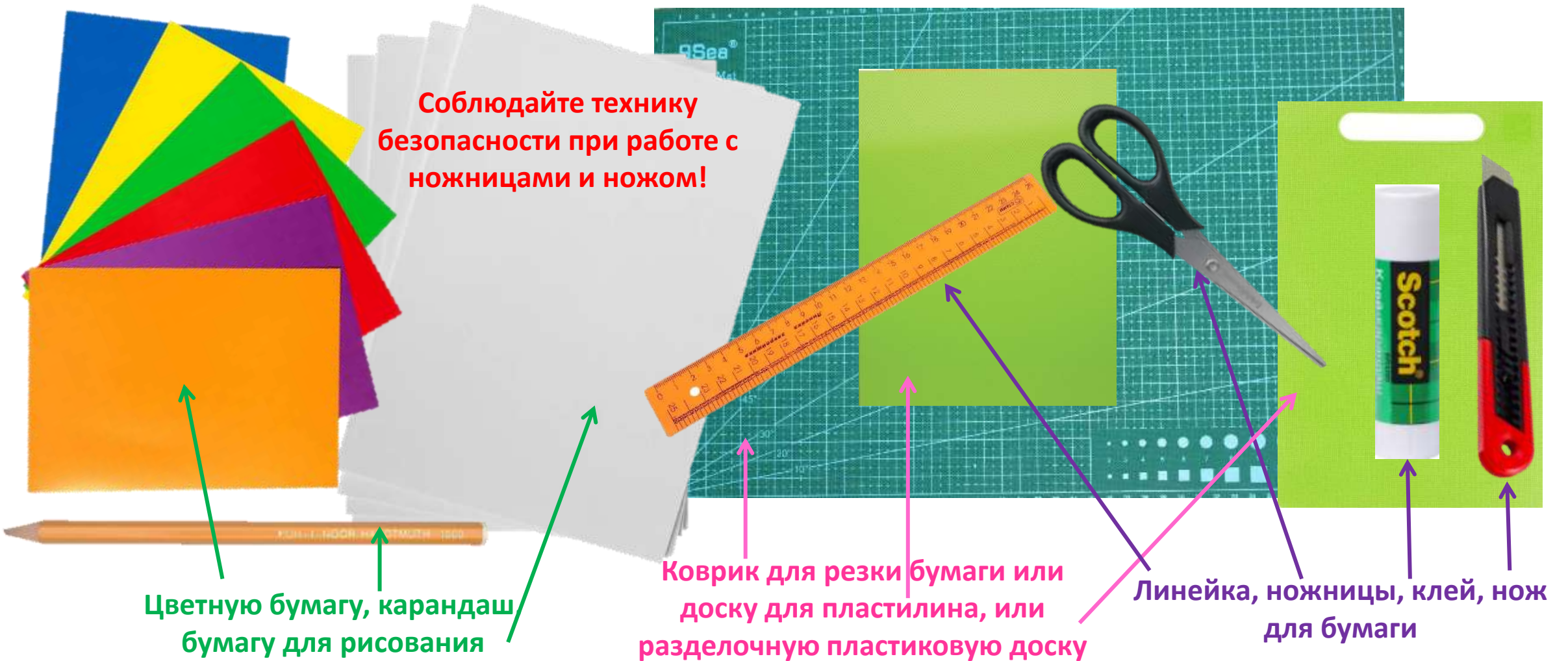


Современные здания Москвы





# Чтобы создать объёмно-плоскостную композицию в технике киригами надо подготовить:



# Выполним пару упражнений по освоению приёмов работы в технике киригами

— — — — — вспомогательная линия;

— — — — — линия разреза;

- - - - - линия сгиба

## «Кубики»



1



2



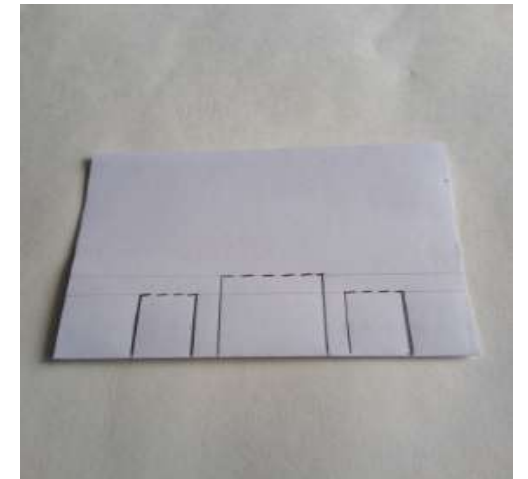
3



1-2. Возьмём половину листа для рисования и сложим его пополам.

3-4. С помощью линейки карандашом проведём вспомогательные линии: длина и высота кубиков. Обозначим условные линии сгиба и разреза

4



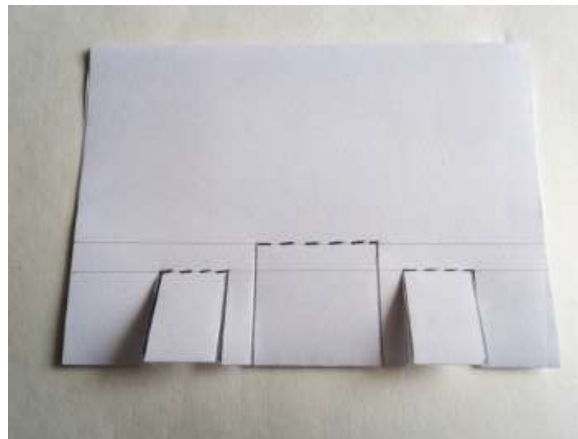
# Продолжаем и заканчиваем первое упражнение

— вспомогательная линия;

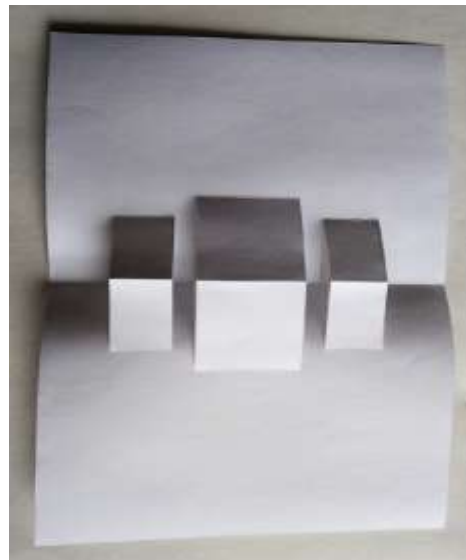
— линия разреза;

- - - линия сгиба

5

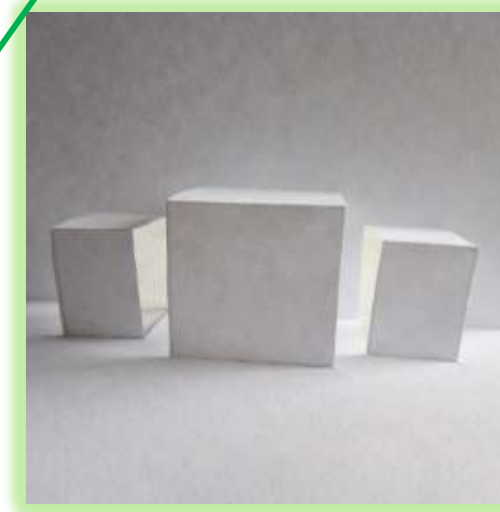
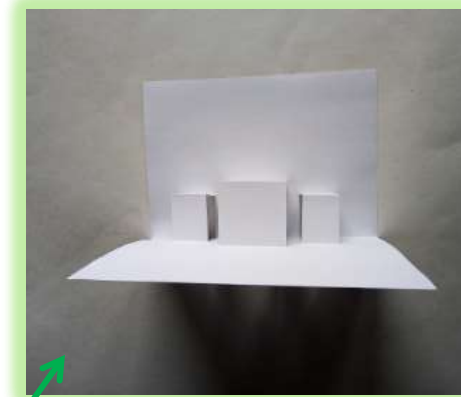


6



5-6. Ножницами делаем разрезы по обозначенным линиям и сгибаем по линиям сгиба

Получилось?  
Сфотографируй свою работу  
Отлично!



# Задание посложнее... Попробуем справиться?

вспомогательная линия;

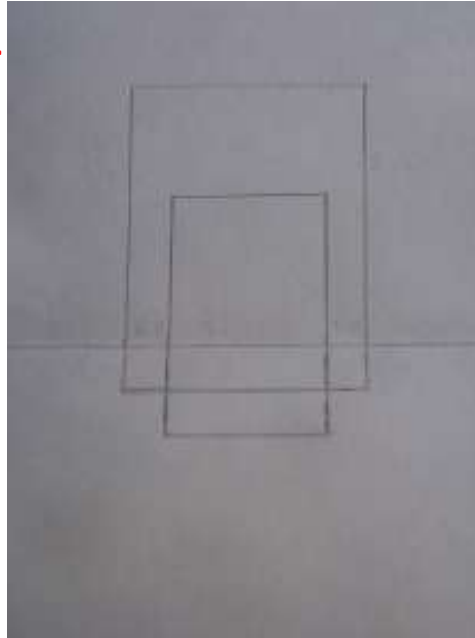
линия разреза;

линия сгиба

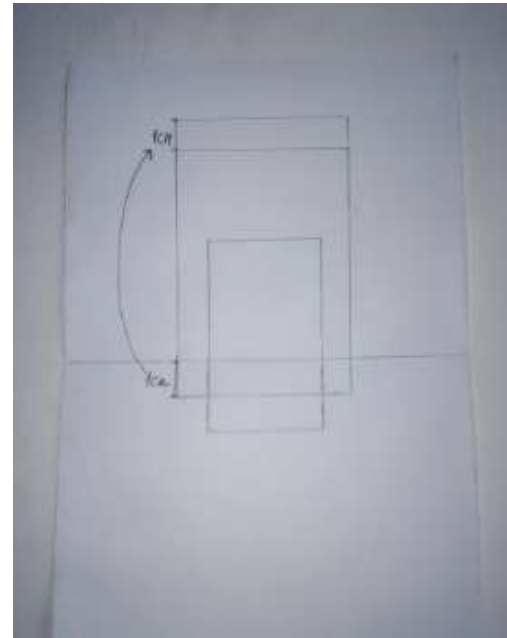
## «Ворота»



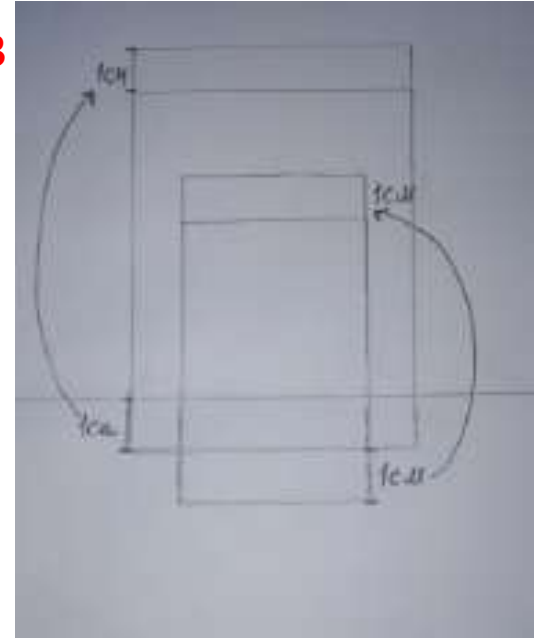
1



2



3



**1.** Возьмём половину листа для рисования. Карандашом по линейке проведём линию середины, но складывать не будем. С помощью линейки начертим два прямоугольника (6x8 и 4x6) так, как показано на рисунке.

**2-3.** Отложим с верхней стороны большого прямоугольника столько см на сколько он выходит за линию середины листа, а маленькому прямоугольнику добавим столько см на сколько он выходит за нижнюю сторону большого. См.рисунок

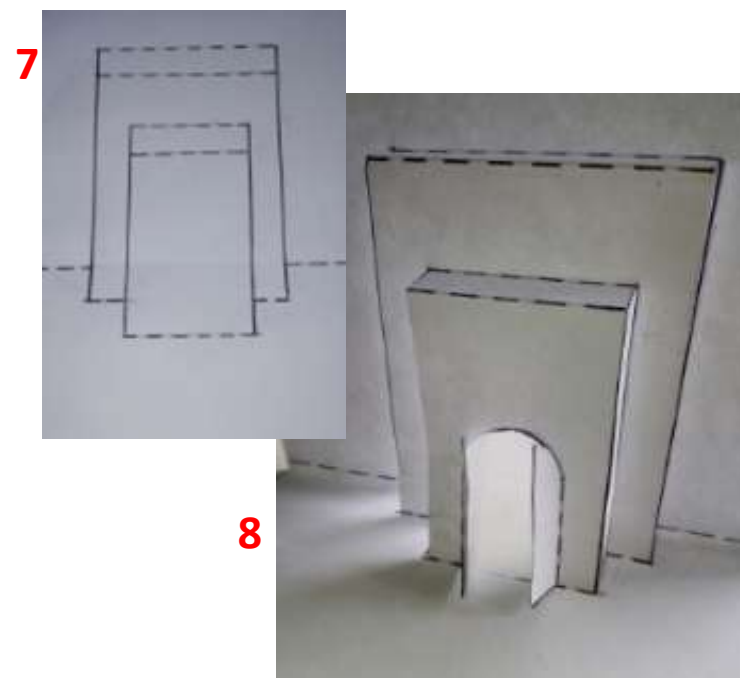
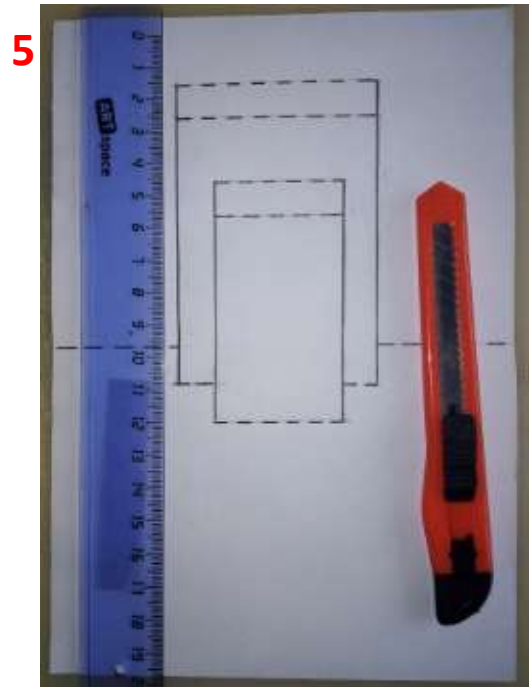
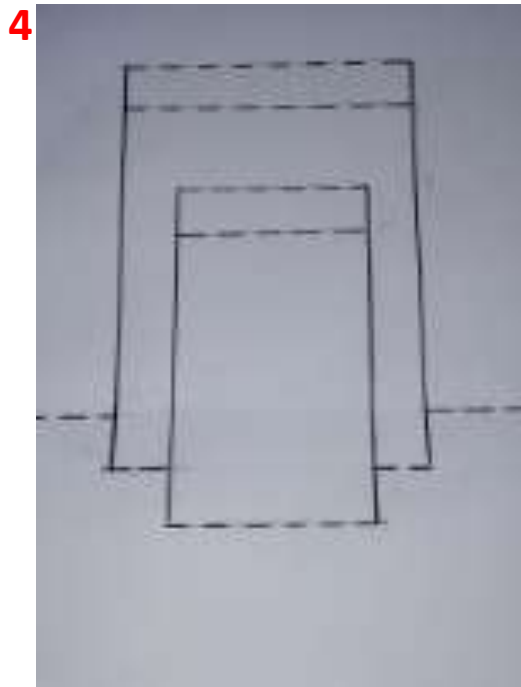


# Ещё несколько шагов и мы у цели!

— вспомогательная линия;

— линия разреза;

- - - - - линия сгиба



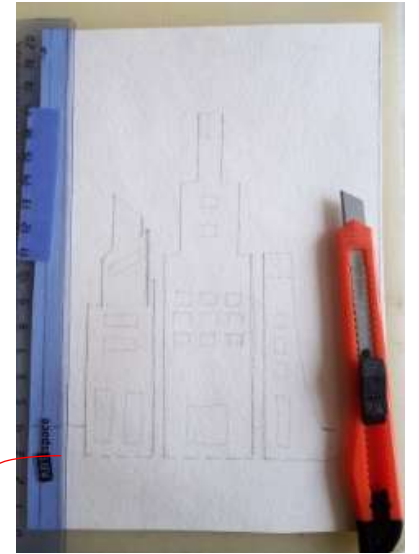
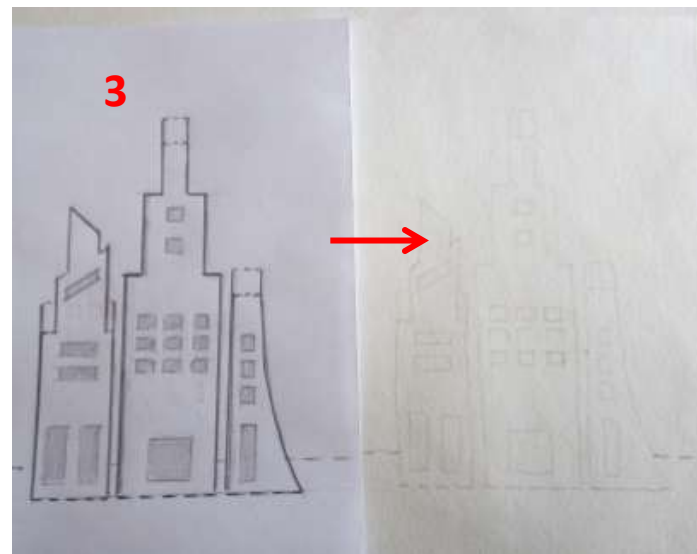
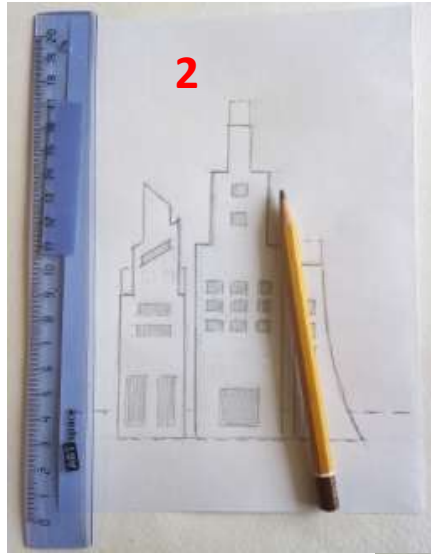
**4-5.** Определим и проведём линии сгиба и разреза. Расположим лист на коврике или доске и сделаем разрезы ножом по линейке.

**6.** Посмотрим, что получилась?

**7-8.** Распрямляем чертёж-схему, делаем рисунок арки. Прорезаем арочное отверстие и сгибаем по линиям

**ВОРОТА ГОТОВЫ!**

# Итак, начнём с современных зданий Москвы

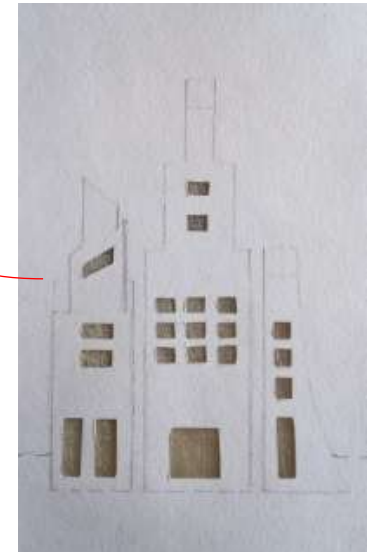


**!-2.** Сами нарисуем или срисуем понравившуюся картинку. С помощью линейки проведём карандашом вертикальные и горизонтальные линии, т.е. превратим рисунок в чертёж-схему

**3.** Переведём готовый чертёж-схему на чистый лист бумаги. (Перевести можно через оконное стекло)

**4.** Расположим лист на коврике или доске и **(ВАЖНО!)** сначала вырежем ножом по линейке все мелкие детали рисунка, затем прорежем остальные линии по линии разреза

**4**



# Превращение плоскости в объём!

5



5. Сгибаем по линиям.

6



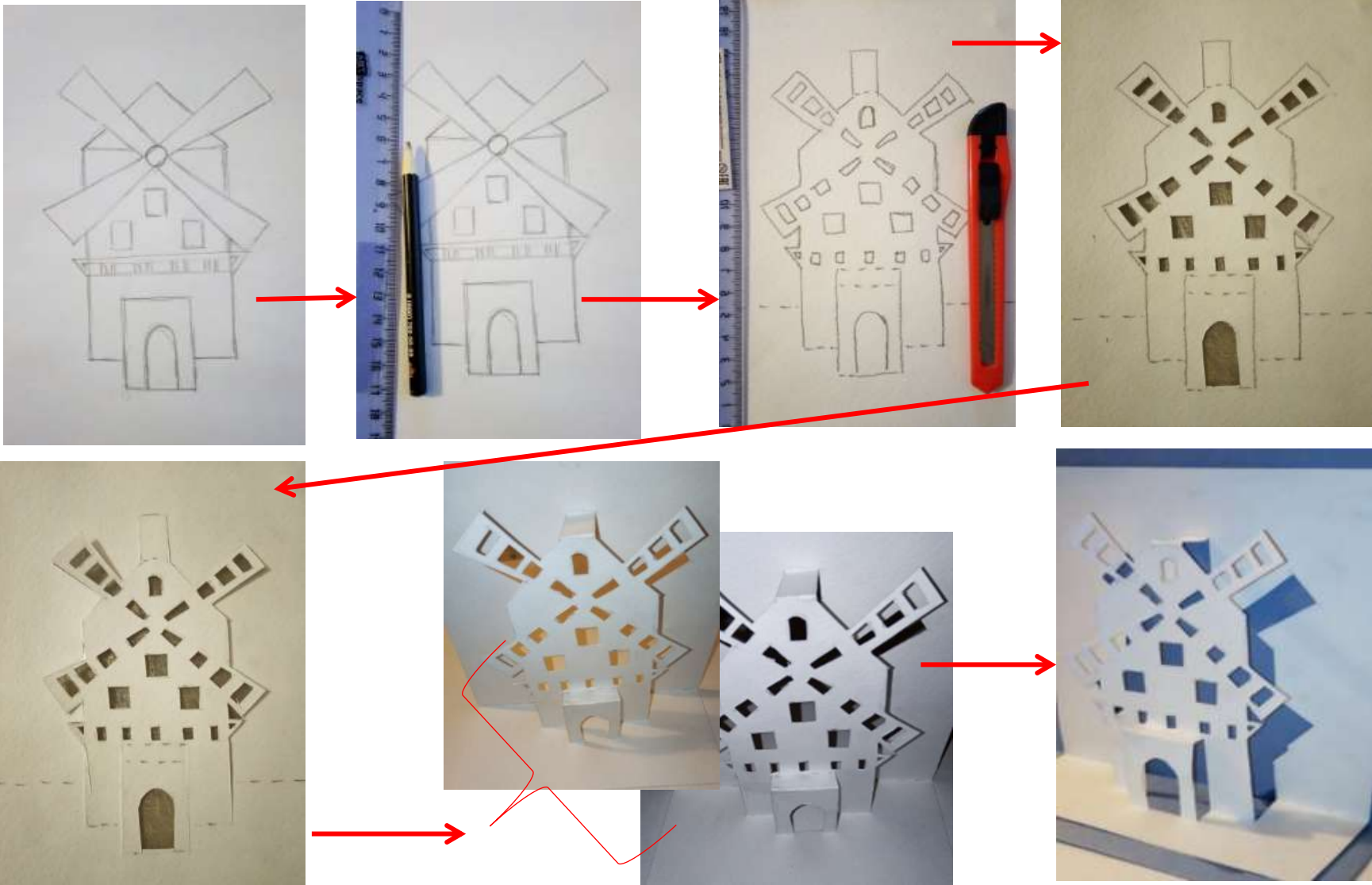
6. Наклеим готовую композицию на цветную бумагу. Сначала верхнюю часть композиции до сгиба основания, а затем основание.



Очень хорошо  
получилось!



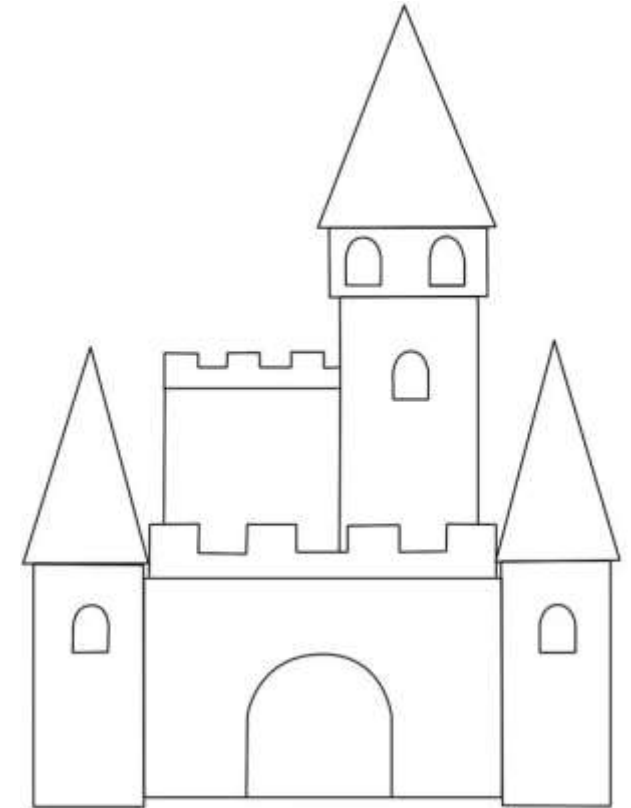
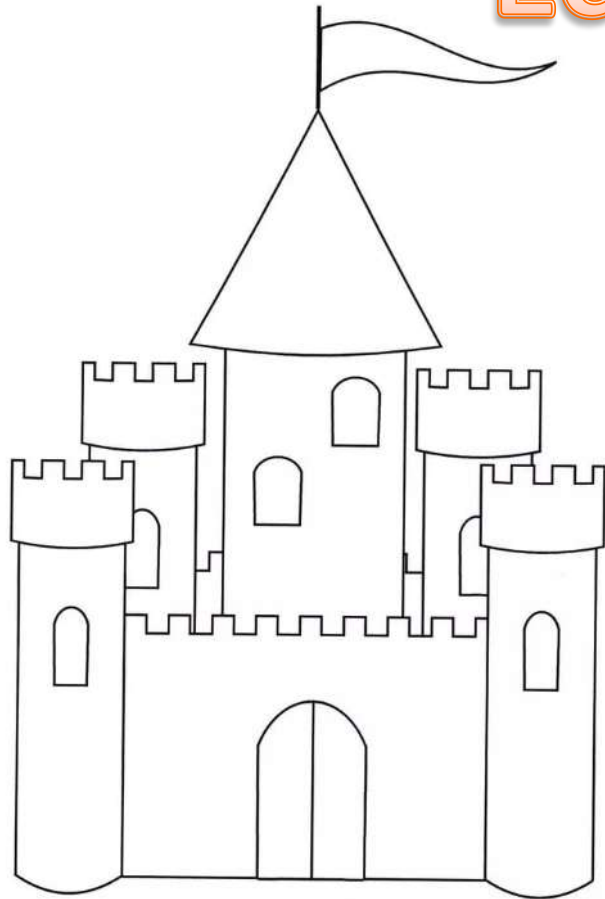
# Объёмно-плоскостная композиция «Ветряная мельница»



**ВСЁ? ВСЁ!**

# Создай объёмно-плоскостную композицию в технике киригами самостоятельно!

Есть над чем подумать!  
Удачи!



---

# СПАСИБО ЗА ВНИМАНИЕ!



## Группа компаний «Просвещение»

Адрес: 127473, Москва, ул. Краснопролетарская, д. 16, стр. 3, подъезд 8,  
бизнес-центр «Новослободский»

Телефон: +7 (495) 789-30-40

Факс: +7 (495) 789-30-41

Сайт: [prosv.ru](http://prosv.ru)

Горячая линия: [vopros@prosv.ru](mailto:vopros@prosv.ru)